

Biodiversité

des milieux naturels aquatiques :

*Près de chez vous,
10 espèces à rechercher !*



L'appel de la nature !

Au travers de ce dossier, qui est en fait un livret détachable, Eau & Rivières de Bretagne vous propose de renouer avec les origines de l'association et de participer à une œuvre collective où chaque observateur compte. Participons à la protection de la nature en partant à la découverte de notre nature environnante avant qu'elle ne disparaisse peut être définitivement. Les informations collectées seront valorisées dans les atlas régionaux et fournies aux associations qui en ont la responsabilité.

Pour alerter l'opinion publique sur l'état et les conséquences du déclin de la biodiversité dans le monde, l'Organisation des Nations Unies a proclamé "2010, année internationale de la biodiversité". Face aux menaces qui pèsent sur elle (urbanisation croissante, pratiques agricoles, pollutions...), la conservation de la diversité biologique est devenue une préoccupation mondiale. En Bretagne, où en sommes-nous ?

Eau & Rivières
de Bretagne

Centre régional d'Initiation à la Rivière
22810 Belle-Isle-en-Terre - Tél. 02 96 43 08 39
Mail : crir@eau-et-rivieres.asso.fr



Profitions de l'année mondiale de la biodiversité pour chausser les bottes !

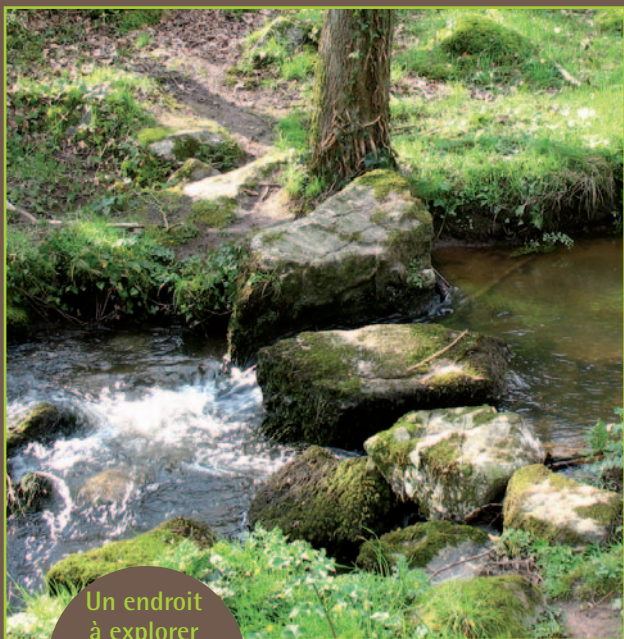
Les associations de protection de la nature n'ont pas attendu cette déclaration de l'ONU pour agir : sensibilisation, formations, veille juridique... Des milliers d'heures de travail pour des centaines de bénévoles !

Malgré le travail accompli et les alertes de la communauté scientifique, la diversité biologique s'effrite, des espèces disparaissent et d'autres sont fragilisées. Sous notre regard, mais de manière silencieuse, notre environnement se modifie en profondeur. L'urbanisation incessante, les aménagements agricoles, l'artificialisation des milieux aquatiques repoussent la nature un peu plus chaque jour hors de nos vies. La pollution de la ressource en eau complète ce cocktail destructeur.

Depuis notre dossier sur la biodiversité (hiver 2004), la situation ne s'est guère améliorée, bien au contraire :

- Dans le monde, 21 % des mammifères, 30 % des amphibiens, 12 % des oiseaux, 28 % des reptiles, 37 % des poissons d'eau douce, 70 % des plantes et 35 % des invertébrés sont menacés.
- En France, au moins 15 de nos 69 espèces de poissons d'eau douce sont menacées de disparition et plus d'une sur cinq est en danger. (Source UICN)
- En Bretagne, comme ailleurs, il n'y a qu'à parcourir la campagne pour voir chaque semaine une zone humide disparaître, une haie tomber, une prairie menacée par le bitume...

Comme dit un proverbe Mandchou : « *Le poisson ne voit pas l'hameçon, il ne voit que l'appât ; l'homme ne voit pas le péril, il ne voit que le profit.* »



Un endroit à explorer pour repérer le marquage d'une loutre

Camille Collard

Partez à l'aventure !

A l'aide de ce livret, nous vous proposons de participer à l'inventaire régional de quelques espèces remarquables des milieux naturels aquatiques. Ceci contribuera à mieux connaître leur répartition régionale et espérons-le, à mieux les protéger.

Le choix (toujours discutable bien sûr) s'est porté sur dix espèces ayant un lien étroit avec l'eau. Certaines sont communes ou font leur retour et d'autres sont de plus en plus rares et localisées. Pour faciliter cette recherche, une présentation succincte et des conseils d'observation sont proposés pour chacune d'entre elles dans les pages suivantes.

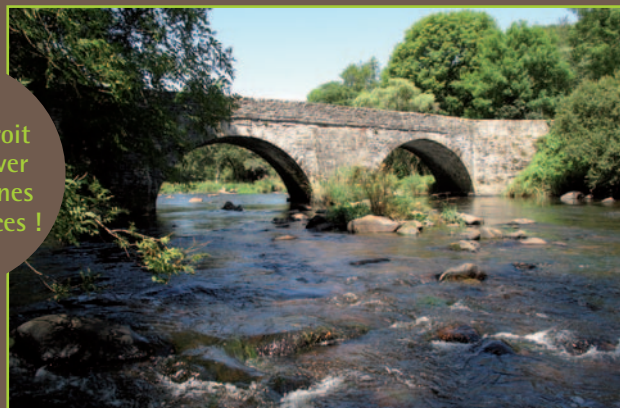
Randonneurs, promeneurs, pêcheurs, chasseurs, cueilleurs, naturalistes amateurs, photographes, profanes... Lors de vos virées campagnardes, prenez note de toutes vos observations ! Pour chacune, indiquez les renseignements nécessaires (voir page suivante) et renvoyez-les à l'adresse suivante :

Eau et Rivières de Bretagne

48, Bd Magenta – 35000 Rennes

education-35@eau-et-rivieres.asso.fr

L'Eilé, un bel endroit pour observer quelques-unes des 10 espèces !



Michel Riou

Pour chacune de vos observations, vous noterez les éléments suivants :

Année : Elle ne doit pas être antérieure à 2000 ! **Date :** j / m : a

Commune : **Lieu-dit :**

Nom du cours d'eau : S'il y en a un !

Nature du contact : Observation directe, œufs, pont, banc, jeunes, adultes, femelle, mâle, empreinte, épreinte, chant...

Effectif : Nombre d'individus ou de pieds pour les plantes...

Description du milieu :

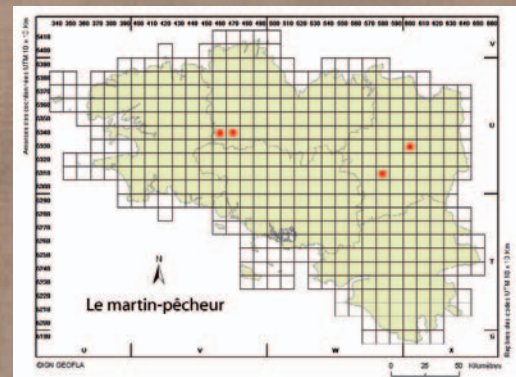
Observations : Notez ici, en complément, tout ce qui vous semble intéressant.

Photos : Si vous le pouvez, joignez des photos ! Bien entendu, dans le domaine du réalisable ; une fleur se laisse approcher plus facilement qu'une loutre...

Toutes les observations seront enregistrées sur une carte de la Bretagne quadrillée en carrés de 10 km sur 10 km. La carte de répartition régionale de chaque espèce sera mise à jour régulièrement, après chaque nouvelle donnée. Ces cartes (voir ci-dessous) seront visibles sur le site internet éducatif en cliquant sur l'onglet biodiversité / actions. <http://educatif.eau-et-rivieres.asso.fr/>

Toutes vos observations seront ensuite transférées aux bases de données officielles : Atlas de répartition régionaux ou départementaux des amphibiens, des reptiles, des insectes, des mammifères... gérées par Bretagne Vivante SEPNB, le GMB (Groupe Mammalogique Breton) et Vivarmor Nature. Vous aurez ainsi participé activement à une meilleure connaissance de ces espèces.

Pour en savoir plus sur chaque espèce, vous pouvez consulter nos fiches détaillées sur le site Internet (voir la rubrique fiches pédagogiques).



La loutre d'Europe

Lutra lutra

Où et quand la voir ?

Toute l'année. C'est surtout le long des cours d'eau que l'on découvrira sa présence. Il est rare de l'observer, ce sont donc plutôt **ses empreintes et surtout ses épreintes que l'on recherchera sur les rochers, troncs, ponts qui jonchent ou enjambent nos rivières**. La loutre est bien implantée à l'ouest de la région et à l'est, sa présence commence à être observée ici et là.



Samuel Jaouan

Pour ne pas se tromper

Le putois et les visons sont de la même famille et fréquentent les mêmes milieux. Cependant, ils sont bien plus petits (1,5 kg max contre **au moins 5 à 10 kilos pour la loutre**). Sa queue musclée prolonge sa silhouette hydrodynamique. Ses « moustaches » sont très grandes.

L'épreinte (crotte) de la loutre est **un amas informe d'arrêtes, d'os et d'écaillés de poissons à l'odeur caractéristique de miel et non nauséabonde**.

Empreintes fraîches (à gauche) et épreinte (à droite).



Michel Riou

Michel Riou

La couleuvre à collier

(*Natrix natrix*)

Où et quand la voir ?

De mœurs semi-aquatique, elle fréquente **tous les milieux humides** mais peut aussi être observée dans des endroits plus secs. On peut l'observer en gros de mars à octobre et dans toute la région.



Michel Riou

Notez sur ces photos la pupille de l'œil bien ronde et les grosses écailles sur la tête par rapport à la vipère (à droite).



Michel Riou



Michel Riou

Vipère péliade

Pour ne pas se tromper

La pupille ronde, les grandes écailles de la tête et le corps long et effilé la distinguent de la vipère. Le collier noir, plus visible chez les jeunes individus, qui orne l'arrière de la tête la distingue des autres couleuvres. A noter aussi **qu'elle nage la tête hors de l'eau**, au contraire de la couleuvre vipérine, bien plus rare. Menacée, elle gonfle l'arrière de la tête et souffle. Elle simule aussi parfois la mort et libère une sécrétion nauséabonde. **Mais elle est inoffensive !**

L'alyte accoucheur

(*Alytes obstetricans*)

Où et quand la voir ?

Dans toute la région mais très localisé. Il recherche **des endroits ensoleillés** et souvent la **proximité humaine** (village, carrières, cimetières...) qui lui fournit le gîte. La **présence d'un point d'eau aux alentours** est cela dit indispensable. Il passe la journée **sous une pierre, un regard d'eau pluvial ou dans un trou de mur**. Il est actif dès la tombée de la nuit de février à octobre.

Pour ne pas se tromper

Ce minuscule amphibien (5 cm max) à la peau grisâtre et verruqueuse ne peut normalement pas être confondu avec une autre espèce. Notez tout de même l'**œil doré** et la **pupille verticale**. Le mâle porte **les œufs comme un « sac à dos »** (voir photo). Difficile à observer, **c'est surtout son chant émis la nuit qui trahit sa présence**. Il s'agit d'**une petite note flûtée et répétée** (« tou !... Tû ! ») qui peut rappeler le cri d'un oiseau.



Franck Pysant

Un mâle avec ses œufs



Michel Riou



Michel Riou

Un site favorable : une carrière abandonnée avec de petits points d'eau.

La rainette verte

(*Hyla arborea*)

Où et quand la voir ?

Elle est présente dans toute la région mais beaucoup plus fréquente à l'est. Plutôt frieuse, elle se montre de fin mars à octobre. Elle fréquente **les points d'eau ensoleillés riches en végétation pour sa reproduction en avril-mai**. Le reste du temps, elle occupe des milieux terrestres variés (haies, lisières, landes...) où l'on peut l'observer perchée en plein soleil.



Michel Riou

Dans l'eau la nuit, en pleine période de reproduction (mai)

... perchée sur l'ajonc dans la journée (été)...



Michel Riou

Pour ne pas se tromper

Minuscule et munie de ventouses aux doigts qui en font une excellente grimpeuse, elle ne peut être confondue. **Son chant puissant et caractéristique** s'entend durant les soirées printanières et aussi parfois en pleine journée en fin d'été depuis un arbuste. Lorsqu'elle chante, la rainette montre **son imposant sac vocal**.

Le martin-pêcheur

(*Alcedo atthis*)

Où et quand la voir ?

Dans toute la région et toute l'année. Il fréquente les rivières, étangs, canaux, et même les estuaires pendant la mauvaise saison. Pour sa reproduction, il recherche **des berges abruptes où il creuse le tunnel au fond duquel il élèvera sa nichée**.

Pour ne pas se tromper

Aucune confusion possible, cet oiseau est unique ! **Il se montre souvent volant rapidement au ras de l'eau en poussant un cri aigu, telle une fusée bleue**. Immobile sur son perchoir favori, il surveille sa proie qu'il capture en plongeant.



René Dumoulin



Jacoma

Cet oiseau élève sa nichée au fond d'une galerie qu'il creuse dans la berge.



La bergeronnette des ruisseaux

(*Motacilla cinerea*)

Où et quand la voir ?

Toute l'année et dans toute la région. Elle fréquente les cours d'eau et canaux, **particulièrement les biefs de moulins, les ponts, les écluses, les cascades et rochers.**



René Damoulin

Pour ne pas se tromper

Confusion possible avec la bergeronnette grise (noire, blanche et grise) et la printanière beaucoup plus rare et qui ne fréquente pas les mêmes milieux. Le dos est gris, la poitrine jaune, la gorge blanche et les pattes roses. En période de reproduction, le mâle possède une bavette noire. On l'observe souvent piétiner le lit des ruisseaux, sa longue queue sans arrêt en mouvement. Son vol caractéristique est onduleux et ponctué de cris.

Elle niche dans le trou d'un mur, d'un rocher ou dans la berge.

Elle pousse un « Tsii tititit ! ».

Vous pouvez aussi observer parfois au bord d'un ruisseau, un amas d'ailes de libellules ; ce sont les restes des repas de la bergeronnette.



Michel Riou

Une rivière, des rochers, un moulin tout près... Parfait pour la bergeronnette des ruisseaux ! (ici la Minette - 35)

Le vairon

(*Phoxinus phoxinus*)

Où et quand le voir ?

Dans les **eaux claires et bien courantes** de nos rivières et ruisseaux de première catégorie essentiellement. Quand l'eau est limpide et le lit visible, observez de la berge où d'un pont !

Pour ne pas se tromper

Depuis la berge, on pourrait éventuellement les confondre avec d'autres petites espèces comme la loche franche ou le goujon. **Mais les vairons sont plus vifs, ont une parure plutôt brillante et vivent en bancs de quelques dizaines d'individus au minimum.** Les mâles arborent au printemps une parure très colorée.



Jimmy Dorey



Michel Riou

Un ruisseau pour le vairon !



Le cordulegastre annelé

(*Cordulegaster boltonii*)

Avec un peu de chance, on peut l'observer posée.

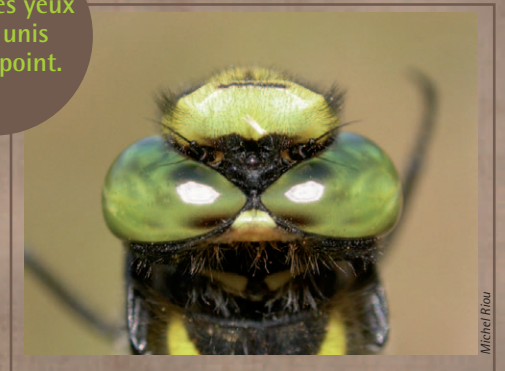


Florence Gully

Où et quand le voir ?

Plutôt de fin mai à fin août, partout dans la région. Cette espèce peut s'observer en chasse dans les chemins, les landes et les lisières boisées, mais c'est surtout le long des cours d'eau qu'on la rencontrera. Elle fréquente de préférence les ruisseaux et les rivières bien courantes.

Notez les yeux verts unis en un point.



Michel Riou

Pour ne pas se tromper

Le cordulegastre s'observe souvent patrouillant d'un vol assez lent au-dessus des cours d'eau, sans se poser. En main, on remarque ses gros yeux verts qui ne se touchent qu'en un seul point. On peut confondre cette libellule noire et jaune et de grande taille avec les gomphes (qui se posent sans arrêt et aux yeux bien séparés) ou avec l'aeshne paisible (de couleur kaki et sans taches jaunes). Voir le livret « libellules des rivières ».

L'osmonde royale

(*Osmunda regalis*)

Où et quand la voir ?

Dans toute la région mais beaucoup moins fréquente à l'est. Cette grande fougère est inféodée aux milieux aquatiques ou très humides (berges des cours d'eau, queues d'étangs, boisements tourbeux...). Les feuilles apparaissent au printemps et les grappes brunes fructifères en juin-juillet. Les feuilles sèchent en automne.

Pour ne pas se tromper

On ne peut la confondre : sa grande taille (jusqu'à 1 mètre 50) et la forme des feuilles, composées et présentant des folioles allongées et entières sont très caractéristiques. La fructification est également unique. Les feuilles prennent une jolie couleur jaune orangée en automne.



Michel Riou



Michel Riou



Michel Riou

L'orchis à fleurs lâches

(*Orchis laxiflora*)



Pour ne pas se tromper

Cette plante est élégante et élancée. La tige est nettement violacée vers le sommet. Les feuilles non tachetées sont assez fines, lancéolées et dressées. Les fleurs sont rouges violacées et nettement écartées de la tige. Les lobes latéraux du labelle sont nettement réfléchis. On peut confondre cette espèce avec une rareté, l'orchis des marais, dont les lobes du labelle ne sont pas du tout réfléchis.



Remarquez le labelle (pétale principale du bas) replié sur lui-même (réfléchi).

Où et quand le voir ?

Dans toute la région mais localisée. Cette orchidée fleurit d'avril à juin. On la rencontre dans les prairies humides au substrat basique ou légèrement acide. Les feuilles, discrètes, apparaissent en automne.



Une station d'orchis dans une prairie naturelle humide.

Programme d'animation autour de la biodiversité des milieux naturels aquatiques

Si vous souhaitez en savoir plus sur ces espèces et d'autres ou si vous souhaitez vous familiariser avec ce travail d'inventaire, nous vous proposons de participer aux différentes animations biodiversité organisées dans les départements.

Côtes D'Armor

- **Mardi 13 juillet** de 14 à 17h Centre Régional d'Initiation à la Rivière - Belle-Isle-en-Terre
- **Vendredi 30 juillet** de 14h à 17h Centre Régional d'Initiation à la Rivière - Belle-Isle-en-Terre
- **Vendredi 13 août** de 14 h à 17h Centre Régional d'Initiation à la Rivière - Belle-Isle-en-Terre
- **Jeudi 26 août** de 14h à 17h Centre Régional d'Initiation à la Rivière - Belle-Isle-en-Terre

Contact : par tel : 02 96 43 08 39 ou mail : crir@eau-et-rivieres.asso.fr

Morbihan

- **Mercredi 12 mai** à 14h : Biodiversité des milieux aquatiques - Au moulin du roch à Arzano.
- **Samedi 05 juin** à 14h : Découverte de la vallée du Scorff en Canoë-kayak - Pont Scorff
- **Samedi 10 juillet** à 10h : Kermesquel, un espace naturel aux portes de la ville - Vannes

Contact : 02 97 87 92 45 ou par mail : education-56@eau-et-rivieres.asso.fr

Ille et Vilaine

- **Le 19 mars** à 20 h : Amphibiens de la vallée du Temple à Romillé
- **Le 5 juin** à 10 h : Biodiversité du bocage et des zones humides à Iffendic
- **Le 19 juin** à 13 h 30 à Iffendic (l'étang de Careil)
- **Le 3 juillet** à 13 h 30 à Lassy (Vallée du Canut)

Contact : 06 03 27 11 52 ou par mail : education-35@eau-et-rivieres.asso.fr

Finistère Nord

- **Samedi 29 mai** à 14h à Landerneau sur l'Elorn
- **Samedi 19 juin** à 14h à Gouesnou sur la Penfeld
- **Samedi 10 juillet** à 14h à Daoulas sur la Mignonne

Contact : 02 98 01 05 45 ou education-29nord@eau-et-rivieres.asso.fr

Finistère Sud

- **Dimanche 27 juin** à 10h à Pont l'abbé
- **Samedi 12 juin** à 14h à Pont Croix dans le cadre d'Eco-deiz

• **Samedi 3 juillet** à 14h00 à Fouesnant
Contact : 02 98 95 96 33 ou par mail : education-29sud@eau-et-rivieres.asso.fr

Ces animations sont gratuites pour nos adhérents sur présentation de la carte d'adhésion. N'hésitez pas à réserver votre place !

En consultant notre site, vous découvrirez de nouvelles dates et propositions d'animation.

